



es MétamorphOZes
Galerie d'art contemporain

EXPOSITION

Du 26 juin à fin novembre 2015

**Vernissage le samedi 27 juin 2015
de 17h00 à 19h30**

Marie-France Le Gall Gallou de Terruel

Tél: 02-54-44-14-62 -- Email : contact@les-metamorphozes.com

Partenariat avec la galerie Sunshine International Museum /Pékin (Chine)

Et la galerie Imagine China and France Art Center

2309-A, building 2, PingGuoSheQu, Baiziwan Rd, Chaoyang *district*, Beijing

E
X
P
O
S
I
T
I
O
N

Vernissage

le samedi 27 juin 2015
de 17h00 à 19h30

Exposition

du 26 juin
à fin novembre 2015

Vendredi-samedi-dimanche-lundi

De 14h00 à 18h30

A partir du 15 septembre

Samedi-dimanche

De 14h00 à 19h00

« Les Métamorphoses »

Galerie d'art contemporain

Domaine du Prieuré
41120 VALAIRE

www.galerie-les-metamorphoses.com

SOMMAIRE

I/ Présentation des artistes

- ANTIGNY Serge – photographie
- CHAGNON Laure - plasticienne
- DESTOUCHES Blandine - céramiste
- FISH – peintre
- GORETSKI Irina - peintre
- HARRYS - peintre
- POLET José-Xavier - peintre
- PORCEL Dominique - peintre
- POTHIER Nadine - peintre
- PUCK - sculpteur
- THIEFINE Claude - peintre

III/ Les artistes du jardin

IV/ Les artistes permanents

IV/ Indications

- Contacts
- Plan d'accès



ANTIGNY Serge



MONTAGES ET IMBRICATIONS PHOTOGRAPHIQUES

Ni peintre ni photographe, je suis un graphiste qui utilise, monte et imbrique la photographie que j'ai qualifié de "photographisme".

Terrain d'expression puisé au coeur de la nature, jeu abstrait jamais résolu,

je monte et j'imbrique non pas pour relater le réel mais pour le redire le redéfinir.

Tout est à regarder telle une destruction et une recombinaison des éléments, j'explore les états modifiés.

Les images broyées puis restructurées subissent alors les effets d'une force centrifuge, entre le visible et l'invisible.

Je vagabonde dans des incertitudes visuelles, puis les éléments sortent de cette tempête et deviennent peu à peu visibles.

L'accumulation et la superposition laissent alors une impression de désorientation, altération de la perception presque hypno-graphique.

J'essaye alors d'obtenir des paysages intérieurs, du lyrisme, des harmonies, des équilibres, des transparences, des émotions lumineuses, pour transformer mes oeuvres en expériences sensorielles.

Il suffit de s'immerger et se laisse happer.





CHAGNON Laure



Née en avril 1967

Je cherche dans mon travail à créer des ponts visuels entre des éléments du monde qui

ne cohabitent pas de façon évidente : les espaces mentaux avec des éléments corporels, la métaphysique avec le trivial, le décoratif et le symbolique....

Glissées sous des éléments de verre les images deviennent objets, des témoins de cette mystérieuse rencontre.



DESTOUCHES Blandine



Née en France le 1 Octobre 1966

Après une formation scientifique rien ne me destinait à un parcours artistique hormis la passion.

Une formation dans l'atelier de Marie-Josèphe Stenne pour le modelage puis chez Carole Boissière pour la cuisson raku, me permet de voler de mes propres ailes.

Je sculpte des personnages stylisés, sautillants, vivants et hauts en couleur. Jamais immobiles, ils laissent apparaître un contraste étonnant entre légèreté du mouvement et formes généreuses.

Particulièrement attirée par l'univers mère-enfant, je crée de petites scènes de vie joyeuses et optimistes, qui donneront envie à ceux qui découvrent mes sculptures de croquer la vie à pleines dents.



FISH



Phil Hamm-Ughetto

Né le 16 juillet 1964 en banlieue parisienne, dont je me suis inspiré pour ne pas la représenter dans mes œuvres, je suis un autodidacte qui pratique son art avec passion depuis son enfance, d'abord à Créteil et Ivry, et depuis peu, à une centaine de kilomètres de Paris, dans un atelier-cabane sous les arbres qui incite à l'observation distanciée de notre monde.

L'œuvre, d'abord paysagère, est devenu philosophique avec une conviction écologiste et parfois prémonitoire car certains de mes tableaux sont issus de rêves ou d'images découvertes après avoir peint le sujet

Après une première période paysagère, avec des paysages dépourvus de figures humaines (probablement une échappatoire à l'environnement urbain et peuplé de ma jeunesse) c'est après avoir représenté des singes que j'ai pu aborder des thèmes allégoriques où l'être humain figure en bonne place : mon œuvre a ainsi connu une sorte d'évolution darwinienne.

Mon style est figuratif avec la volonté de développer un concept ou une idée philosophique que seule la peinture me permet de traduire. Ce sont un peu des « tableaux à lire » où différentes images et des symboles donnent les clés d'interprétation.



Les principales techniques utilisées sont la peinture à l'eau : acrylique, aquarelle et gouache après avoir pratiqué l'alchimie de la peinture à l'huile.





GORETSKI Irina



Né le 16 août 1955 au Maroc.

Son style est expressionniste.

« *La peinture est la musique des yeux : les couleurs et les mouvements en sont les notes* »

Première expérience dans l'atelier de Françoise BISSARA FREREAU, peintre et sculptrice reconnue.

Irina intègre ensuite l'atelier de Jean-Yves GUIONET (peintre), et parallèlement celui de Bernard GRACIAS (sculpteur).

Sa peinture traduit ses passions intérieures : couleurs vives et franches font échos aux tensions créées par les corps en mouvements.

Fascination pour les gestes gracieux et affirmés des danseurs, du toréador face au taureau, du comédien dans un rôle dramatique ou bien comique, ou simplement, des sujets tirés de la vie quotidienne.

Ouverte à toutes les cultures par ses origines russes et sa naissance au Maroc, grande voyageuse depuis sa plus tendre enfance, *Irina* est attirée par la lumière vive et les couleurs gaies des pays visités (continent africain, asiatique, Europe...)

Tantôt expressionniste et figurative, tantôt abstraite, sa touche allant parfois jusqu'à l'excès, dévoile son impétueuse vision d'un monde vibrant, original, allègre et en devenir.

Elle participa aussi, aux ventes aux enchères d'Action contre la faim, dans la célèbre Maison ARCURIAL, en décembre dernier, aux côtés de grands Artistes Contemporains tels que Kombaz, Ben ou encore Christian Lacroix.



HARRYS



Né le 30 juillet 1967.

Il fait partie de ces peintres contemporains qui ont un pied dans l'art actuel et un autre dans un pop art décadent. Et bien que les sujets choisis dans sa peinture figurative soient clairement identifiables, tout semble n'être que fragment, qu'instantanés qui vous convient à entrer dans l'univers de l'artiste.

La peinture d'HARRYS se découvre lentement, très lentement... elle apparaît comme un ensemble de pièces à regarder avec minutie, offrant alors une iconographie qui pétille de fraîches impertinences et semble vous inviter à venir partager un jeu.

Les outils d'HARRYS sculptent des chairs et des ombres, des êtres insolents et libres qui vous regardent, vous scrutent, grimacent et gesticulent parfois jusqu'à la caricature grand-guignolesque comme s'ils se moquaient d'eux-mêmes. Les personnages sortent de leurs cadres et s'amuse à parodier le spectateur.

La peinture d'HARRYS se fait alors aigre-douce, elle porte un œil ironique sur l'existence, sur la société et ses mécanismes, sur ces vagues incessantes de délire collectif dans lequel notre monde contemporain s'automutile.

Décadence virtuelle d'un univers chromatique flamboyant, l'œuvre d'HARRYS, non dénué d'humour, est une invitation pour un voyage de chair au cœur de l'humain ! Magnus Bilal TASHAAT
Art collector and critic



HARRYS is a member of these contemporary painters who are one foot in the current art and an other one in a kind of decadent pop art. And although the subjects chosen in his representational painting are clearly recognizable, everything seems to be only fragment, that immediate agrees you to enter the universe of the artist.

The paint of HARRYS confides slowly, very slowly it appears as a set of parts to look with accuracy, offering then an iconography which sparkles with fresh rudeness and seems to urge you to come to share a game .

The tools of HARRYS sculpture flesh and shadows, impertinent and free beings which look at you, scrutinize you, grimace and sometimes gesture up to the big-farcical caricature as if they laughed at themselves.

The characters go out of their frames and enjoy parodying the spectator.

The paint of HARRYS makes then bitter-sweet, it concerns an ironic eye the existence, the company and its mechanisms, on these ceaseless waves of collective frenzy in which our contemporary world is self-mutilating .

Virtual decline of a blazing chromatic universe, HARRYS's work, not deprived of humor, is an invitation for a journey of flesh at the heart of the human being! Magnus Bilal TASHAAT Art collector and critic





POLET José-Xavier



Né en Belgique en 1948, JXP vit et travaille à Alès depuis 2001.

Trilingue, José-Xavier Polet a roulé sa bosse aux quatre coins du monde. L'Afrique lui a appris le désencombrement et une certaine ingénuité. C'est en Asie qu'il goûte au plein et au vide, à l'importance du feu et du trait. Mais c'est de Belgique que lui vient ce syncrétisme éclectique, cette manie des assemblages culturels qui l'emmène du ying et du yang à l'animisme en passant par les sciences cognitives.

Ne jurant que par l'abstraction narrative, ses motifs sont les mêmes depuis plus de 20 ans : la ligne, le contour, le rythme, l'accident, la trace du destin, un certain souffle qui organise la trajectoire de la vie. Et paradoxalement, le construit côtoyant l'aléa.

Sa manière, ce sont les aplats nervurés, diaphanes, quasi sans matière. Avec un travail constant sur les 3 couleurs primaires, sur la dilution de l'acrylique et des encres. Des collages aussi qui ajoutent au mystère et à la profondeur, comme des barrières qu'il faudra bien franchir, un jour ou l'autre. Diplômé en Journalisme et Communications Sociales de l'Université Libre de Bruxelles, il hésite entre la plume et le pinceau et publie des articles et livres sur l'Underground et la contre-culture.



Autodidacte de la peinture, il subit l'influence d'Odette Collon (+ 2012 -Jeune Peinture Belge), de Gilbert Herreyens (Lettrisme et hypergraphie) et de Roger Somville (+ 2014 - Réalisme monumental).

En 2003, il fonde Art et Science (A+S), une plate-forme de rencontre entre artistes et scientifiques et en 2015, il lance le Front Populaire de Libération du Cerveau, à mi-chemin de l'utopie et de l'anarchisme ludique.

Se considérant comme un pré-cognitif, il donne des conférences pour expliciter ses positions et propositions. Travail qui correspond plus à ma personnalité, tourné vers la matière, l'émotion, le ressenti ...



La peinture est un moyen de livrer au spectateur ce qu'il y a de plus profond au fond de soi, c'est un formidable vecteur de communication de ses propres états d'âmes.

Je souhaite que chacun, en regardant ma peinture, puisse laisser vagabonder son imaginaire et avoir sa propre interprétation.

J'utilise différents enduits superposés qui, au fur et à mesure, permettent à la peinture et aux pigments de creuser leurs propres chemins.

Mes dernières créations laissent une place plus importante à la transparence que je travaille à l'aide de différentes textures de papiers, techniques d'aquarelles, projections d'eau, de pigments ...

PORCEL Dominique



Née le 23 février 1955. L'empreinte de l'invisible

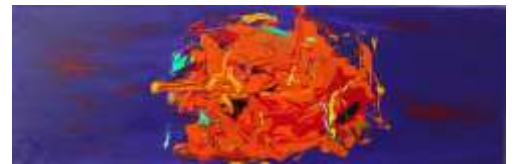
Tourangelle d'origine andalouse, c'est loin des conventions académiques que Do. Porcel exerce depuis 2005, un travail pictural abstrait guidé par l'expression de ses émotions et sensations intérieures.

Tous ses travaux commencent en musique. À son écoute, elle se laisse pénétrer par l'émotion qui s'en dégage pour s'abandonner à l'intuition. Un rythme envoûtant, une mélodie harmonieuse ou un chant pénétrant ; autant de déclencheurs qui viennent attiser la créativité de l'artiste en agissant comme un catalyseur.

Pour autant, si la genèse de l'oeuvre s'opère grâce à l'audition, c'est par le toucher que le travail s'accomplit.

S'éloignant d'une pratique traditionnelle de la peinture, Do. Porcel délaisse pinceaux et brosses au profit de l'utilisation d'un médium singulier : ses mains. Guidée par l'harmonie musicale, elle trempe ses doigts dans la peinture acrylique, dans l'encre de chine ou dans l'huile pour composer des scènes imaginaires surprenantes par leurs reliefs.

Entre les petits amas, les coulures et les aplats de peinture, le regard du spectateur se perd et pénètre la multitude des effets de matières. La trace des mains se rend alors invisible pour laisser place à la dictature du mouvement.



D'ailleurs, cet élan pictural procuré par le relief est d'autant plus présent grâce au règne de la couleur. Choisie de manière quasi instinctive, elle est déposée pure ou mélangée directement sur la toile. D'un bleu profond à un rouge vermillon, la palette de l'artiste ne se réduit jamais à quelques couleurs et participe, à ce titre, à la même

expressivité que la matière. Il en résulte des variations et des contrastes saisissants qui viennent donner « vie » à la peinture.



Ainsi, sur un mode synesthésique, Do.Porcel nous propose une véritable excursion picturale et sensitive dans laquelle le spectateur est totalement autonome. Si nez à nez avec la toile, l'oeil à tendance à se perdre dans les reflux de matière en parcourant la composition, lorsqu'il s'éloigne, c'est un nouvel univers auquel il doit faire face. L'examen attentif de l'oeuvre possible de près, s'annihile au bénéfice d'une vision plus

contemplative. Dans le flou coloré, se dessinent et naissent des ombres et des silhouettes que l'oeil devine ou perçoit clairement. En cela, l'artiste offre la possibilité de flirter avec l'invisible. Qu'il soit du ressort de l'inconscient, de l'imagination ou du spirituel, il affirme sa présence dans le tumulte de la matière et de la couleur, plongeant le spectateur, dans un monde où il est libre de s'abandonner au vagabondage et à l'errance. *M. Barat*

PUCK



né le 18 août 1965

La matière bois, au prime abord inanimée, nous surprend dès qu'on l'apprivoise par le potentiel qui s'en dégage.

Ma quête est de révéler la beauté pure de l'inertie du bois, ses peines, ses douleurs, sa douceur semblables aux nôtres.

Les noeuds et les imperfections du bois surgissent comme des réminiscences des fantômes de l'enfance.



THIEFINE Claude



"L'œuvre de Claude Thiéfine aborde le questionnement de notre civilisation occidentale, de ses apparences trompeuses et de ses contre-vérités. Elle nous entraîne dans des périple où notre imaginaire croise celui de l'artiste, se fraye un chemin parmi des scènes enchantées composées d'éléments énigmatiques. Ce long pèlerinage enclin de méditations nous offre, telles des images contemplatives, de grandes étendues ne demandant que d'être effleurées par la délicatesse d'un regard apaisé."

Mon processus de création ne repose pas sur la technique mais il est fondé sur un rapport actif et émotif entre le geste et la couleur... « l'expression passe avant la perfection, la vitalité avant l'achèvement... » (William Seitz). Il reste que le terme 'abstraction et peintures de l'émotion' désigne moins un style qu'une démarche consistant à exprimer des sentiments à travers une action picturale toujours dans un continuel dilemme du premier plan : la puissance émotionnelle de la couleur ou l'action gestuelle ?

Après une carrière musicale « rock » bien épanouie (musicien, pédagogue, conseiller artistique, critique, manager, organisateur d'événements, créateur d'une école de musiques actuelles...), Il a décidé en 2008 de renouer avec sa première passion : la peinture et les arts plastiques !



Et aussi les artistes dans le jardin

CAUX Olivier – sculpture résine

DAVO Michel - land-art

DEBAIN Marie-Claude – sculpture métal

FANY. G – céramique

LAFONT Lucien – céramique

FERMENT Didier – land-art

LINOTTE Corine - céramique

MAGEN Etienne – céramique

MAGRITTE Martine - sculpture bois-métal

MINIUSSI Marco – sculpture métal

TERRE SAUVAGE – sculptures pierre du Zimbabwe

Les artistes permanents de la galerie

ANCELIN Malou : http://metamorphozes-artcontemporain.com/?page_id=856

BOHIN Philippe : http://metamorphozes-artcontemporain.com/?page_id=803

CARBONEL Pierre : http://metamorphozes-artcontemporain.com/?page_id=453

CAUX Olivier : http://metamorphozes-artcontemporain.com/?page_id=374

FOURMY Bérénice : <http://metamorphozes-artcontemporain.com/?p=1077>

LINOTTE Corine : http://metamorphozes-artcontemporain.com/?page_id=848

DORON Jean-Marc : http://metamorphozes-artcontemporain.com/?page_id=648

GUILLEMAIN Françoise : http://metamorphozes-artcontemporain.com/?page_id=1084

LE GALL Samantha : http://metamorphozes-artcontemporain.com/?page_id=339

METAIS Marc-André : http://metamorphozes-artcontemporain.com/?page_id=985

MULHEM Sophia : http://metamorphozes-artcontemporain.com/?page_id=1050

MUSAT Anca : http://metamorphozes-artcontemporain.com/?page_id=1090

PAGE François : http://metamorphozes-artcontemporain.com/?page_id=1111

SAITO Thomas : http://metamorphozes-artcontemporain.com/?page_id=332

SYLVIE B : http://metamorphozes-artcontemporain.com/?page_id=303

TKESHELASHIVILI M : http://metamorphozes-artcontemporain.com/?page_id=1100

UBERTIS Serge : http://metamorphozes-artcontemporain.com/?page_id=424

ZHANG Bin : http://metamorphozes-artcontemporain.com/?page_id=300

ZHANG Tom : http://metamorphozes-artcontemporain.com/?page_id=1125

Pratique

CONTACTS :

Marie-France le Gall Gallou de Terruel
Les MétamorphOZes
Domaine du prieuré
41120 VALAIRE

Tél : 02.54.44.14.62

e-mail : contact@les-metamorphozes.com

sites : <http://metamorphozes-artcontemporain.com/>
www.le-jardins-des-metamorphozes.com

La galerie, la boutique, le salon de thé et les Jardins des MétamorphOZes sont ouverts :
1^{er} avril- 15 septembre, le vendredi-samedi-dimanche-lundi, 14h à 18h30
16 septembre-31 décembre, le samedi – dimanche, 14h à 19h
Les Jardins des MétamorphOZes ferment le 31 octobre.

Sortie A 10 direction Blois Sud

Direction:

CANDE SUR BEUVRON

à Candé, à droite, passer le pont du Beuvron, immédiatement à gauche, prendre la ROUTE DE VALAIRE. Toujours tout droit (env. 3km).

Croisement, Monument aux Morts, prendre à gauche, à 200m sur la gauche le Domaine du Prieuré près de l'église sans clocher.

AMBOISE ou CHAUMONT

Prendre la ROUTE DE VALAIRE, juste avant le pont à droite, et suivre comme ci-dessus

